

2008年公立高校入試結果

一惜しくも全員合格ならず

2006年加印学区に「複数志願制」が導入され、今年で3年目を迎えますが、「複数志願制」も定着し、やや落ち着きが見られたように思います。

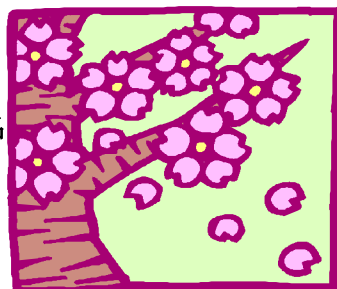
昨年度は、上位2校に対し志願者が集中し、募集定員に対して加古川東が59名、加古川西が82名定員をオーバーする激戦でしたが、今年は加古川東が15名、加古川西が8名定員をオーバーする程度にとどまり、上位志向に歯止めがかかったように思われます。

これに比べ、県農業・東播工業などの職業科高校と加古川北(単位制)・加古川南(総合学科)の倍率は急増し、特に東播工業の工業I群(機械・電気)は定員82名に対し133名が受験し。県農業の農業・園芸科は、定員40名を15名もオーバーすることとなりました。

エクシードでは、宝殿教室は全員が第一志望校に合格しましたが、別府教室では残念ながら1名の不合格者(県農・農業園芸)が出てしまいました。私たちはこの結果を厳粛にとらえて、深く分析し来年度の高校受験に備えていきたいと考えています。

以下、倍率の高かった学校・学科を列挙します。

松陽高校	生活文化科 (定員20)	37名
加古川南	総合学科 (定員120)	170名
加古川北	単位制 (定員140)	172名
県農業	畜産科 (定員 20)	33名
	食品加工 (定員 20)	33名
	農業園芸 (定員 40)	55名



□エクシード 08 年度公立高校入試結果

宝殿教室 全員第一志望校合格

別府教室 1名不合格(県農・農業園芸)

◎エクシード 08 年度合格公立高校

- 加古川東高校
- 加古川西高校
- 東播磨高校
- 高砂南高校
- 高砂高校

◎エクシード 08 年度合格私立高校

- 須磨学園高校(特進Ⅲ・Ⅱ・Ⅰ)
- 滝川高校(特進理系)
- 神戸龍谷高校(特進英語)
- 東洋大姫路高校
- 神戸学院大付属(特進理系・文系)

- 播磨南高校
- 松陽高校
- 加古川北高
- 加古川南高
- 県農業高校(農園・生活)
- 東播工業高(Ⅰ類・Ⅱ類)
- 氷上高校

- 育英高校高校(特進理系)
- 須磨ノ浦高校
- 神戸国際大付属
- 柳井高校(山口県)
- 滝川第二高校(特進L・普通L)
- 神戸星城高校(特進)



■平成20年度学力検査受検状況

志願者数約3万人 平均倍率1.08倍

高校	学科	定員	志願者数	受検者数	倍率
加古川東	普通	280	299	295	1.05
加古川西	普通	304	324	312	1.03
高砂	普通	240	268	268	1.12
高砂南	普通	240	223	222	0.93
松陽	普通	104	98	97	0.93
	商業	40	59	59	1.48
	生活文化	20	37	37	1.85
東播磨	普通	240	243	238	0.88
播磨南	普通	240	203	203	0.85
農業	農業園芸	40	60	58	1.45
	畜産	20	33	33	1.65
	食品加工	20	33	33	1.65
	農業土木	20	28	28	1.40
	造園	20	31	31	1.55
	生活	20	31	31	1.55
	生物工学	20	29	29	1.45
東播工業	機械・電気	82	134	133	1.62
	建築・土木	44	69	69	1.57
加古川北	単位制	140	174	173	1.24
加古川南	総合学科	120	172	170	1.42

■入試問題の分析

◎国語

読書・メールなどの身近な話題の出題があり、文章を読み取る大問2題。漢字・語句。文法は基本的な内容だった。例年に比べやや難しく、受験生もあまり得点できていない。

◎数学

ガス料金など生活に密着した問題が出され、文章量が多く読み取る力が問われた。例年に比べ問題は平易だったと言える。

◎社会

裁判員制度など話題性のある問題が取り上げられたが、例年と同じで資料を読解する力、文章で答える力が要求された。例年通りの問題レベル。

◎理科

実験・観察によるデータ処理技能を問う問題が多くあった。生物・地学は基本用語が問われた。例年に比べやや難しかったように思われる。

◎英語

Eメールと電話の違い、マンガなど身近な問題が多く出された。また、量が多く速読力が求められて入る。例年通りの問題レベル

いよいよ新学年がスタート！！



一目標をもち、それが実現できるよう頑張ろうー

いよいよ新学年がスタートしました。この1ヶ月が勝負です。人は誰も間違いや失敗をすることがありますが、前学年の間違いや失敗を繰り返さないためにも、新学年においては、**明確な目標を持ちそれが実現できるように頑張りましょう。**

「なかなか出来ない家庭学習・・・」こんな悩みをもつのは、君だけではありません。家に帰ればつい・・・というような経験は誰にでもあるもの。しかし、学習したことを、確実な結果に結びつけるためには、**効果的な家庭学習が必要**なのも事実です。学校や塾での授業で「わかった！」としても、放っておけば、せっかくの学習成果はあいまいになったり、消えてしまったりということになりかねません。

「わかったつもり」これが一番問題で、知識があってもそれを活用して問題が解けるところまで進まなければ結論はでません、**できなかった問題を徹底してやり直す**。これが勉強の基本です。

また、問題を解いても答えあわせをするだけでは成果はあがりません。**どこでどう間違えたのかをしっかりとつかみ、もう一度類似問題を解いてみる**。その繰り返しが本当の学習効果を生み出します。

やったことが身につく。形となって表われる。そんな新学年にしましょう。

★休業のお知らせ

4/30(水)は第5週目につき休業します。

5/3(土)～5/6(火)のゴールデンウィークは休業します。

振替日 5/3(土)→5/31(土)

5/5(月)→5/29(木)

5/6(火)→5/30(金)



☆新任講師の紹介

- | | | |
|--------------|--------|---------------------------------------|
| 川島翔伍 (文理系科目) | 岡山大学 | 講師という仕事を目いっぱい楽しんでいます。 |
| 川下美咲 (文系科目) | 甲南女子大 | 空手初段。高校では生徒会役員をしていました。 |
| 尾崎愛子 (文理系科目) | 同志社大学 | 通学しんどいですが頑張っています。 |
| 佐々木英剛 (文系科目) | 兵庫県立大 | 熱意なら誰にも負けません。 |
| 上田千鶴 (文理系科目) | 兵庫県立大 | 毛筆8段、硬筆8段にはまいりました。 |
| 市原大士 (理系科目) | 岡山大学 | 生徒にプラスのエネルギーを伝えます。 |
| 香山洋祐 (理系科目) | 神戸大大学院 | 先日多面体の立体と切断図を持ってきてくれました。これは大いに役に立ちます。 |
| 小島克典 (理系科目) | 大阪工業大卒 | 教えることは大好きです。 |
| 今井優希 (文理系科目) | 同志社女子大 | ただ今研修中です。 |
| 菊池美帆 (文理系科目) | 武庫川女子大 | シアトルに短期留学中。6月に復帰します。 |

■中3生徒保護者会開催のお知らせ

4/20(日) 午後7時～8時半 別府教室

4/27(日) 午後7時～8時半 宝殿教室

- ・本年度の公立高校入試結果分析と傾向
- ・合格ボーダー
- ・公立高校・私立高校の選択のしかた
- ・内申書の評点のつけかた(絶対評価について)
- ・複数志願制・特色選抜制について
- ・来年度の受験に備えて
- ・テストで120%実力を発揮するために

